

THERESE WEBER

Kurzbiografie, Bibliografie, Werke (Auswahl)

tw@thereseweber.ch | 076 490 91 07

Atelier: Werkhofstrasse 10 | CH-6052 Hergiswil

www.thereseweber.ch

<http://www.sikart.ch/kuenstlerInnen.aspx?id=4004455>

«Die Schweizer Künstlerin Therese Weber ist eine der bedeutenden Protagonisten der PaperArt. Bereits in den frühen 1980er Jahren entdeckte sie das Papier als Medium ihrer künstlerischen Gestaltung und verwebt es seither mit Fotografie und Zeichnung zu einer eindrucksvollen, innovativen Bildsprache. Forschungsreisen in den Fernen Osten und nach Zentral- und Südostasien sowie die Auseinandersetzung mit der aus Asien stammenden traditionellen Methode des Papiergussverfahrens inspirierten die Künstlerin und bilden eine wichtige Grundlage ihrer Arbeit». Zitat: Hand and Mind-Narrations in Art.

Der Weg der künstlerischen Auseinandersetzung führte Therese Weber zuerst zum Studium in die USA: nach New York und Berkeley/San Francisco. Es war die Zeit der Aufbruchstimmung der PaperArt. Es folgten die Auseinandersetzung mit der asiatischen Kultur und mehrere Arbeitsaufenthalte in Japan, die für die zukünftige Entwicklung des Werks der Künstlerin richtungsbestimmend wurden. Weitere Forschungsreisen und Expeditionen vertieften ihr Interesse an fremden Kulturen. Ihre künstlerischen Forschungsschwerpunkte fokussieren das Medium Papier/Papier-Faserstoff, Pulp-Painting, Fotografie, Zeichnung und Objekt. Therese Weber tritt als Autorin von Fachbüchern ebenso hervor wie sich ihre künstlerische Auseinandersetzung mit dem Medium Papier in Künstlereditionen niederschlägt. Ihre künstlerischen Aktivitäten finden sowohl unterwegs wie auch im Atelier statt.

Geboren 1953 in Breitenbach/SO und aufgewachsen in Röschenz/BL, lebt und arbeitet die Künstlerin heute in Arlsheim.

Ausbildung:

- 1979 – 1981 Schule für Gestaltung, Basel (heute Hochschule der Künste)
- 1981 – 1983 University of California, Berkeley, College of Arts, Berkeley, San Francisco, "Visual Arts and Art History" und University of California, Fine Arts Departement, Irvine, Los Angeles. "Visual Arts, Graphic Design and Art History"
- 1995 – 2000 Universität Basel, Kunsthistorisches Seminar und Philosophisch-Historische Fakultät „Bildgeschichte und Bildtheorie“, Prof. Dr. Gottfried Boehm
Arbeitsfeld nebst künstlerischer Tätigkeit.
- 1996 Gastprofessur an der National University of Australia, Canberra, Australien.
(Mit Ausstellungen in Australien).
- 2009 – 2013 Dozentin Universität Basel, Advanced Study Center, University Professional
Papierkurator.
- 1990 – 2018 Dozentin für Fachwissenschaft Bildnerische und Technische Gestaltung und Kunst an der Fachhochschule Nordwestschweiz, Campus Muttenz.

Therese Weber vertrat die Schweiz in internationalen Ausstellungen wie Constellations – Aspects of Contemporary Swiss Art in Japan, Taiwan und den USA.

Sie ist Gründungsmitglied der International Association of Hand Papermakers and Paper Artists (IAPMA), deren Präsidentin sie von 1992 bis 1996 war und Vizepräsidentin der Gesellschaft zur Erforschung EurAsiens.

Ihre Werke sind vertreten in zahlreichen Museen, öffentlichen Institutionen, privaten Sammlungen sowie als Kunst am Bau.

Mitgliedschaften Visarte Basel / OVRA-Archives

Solo Exhibitions (Selection) / Einzelausstellungen (Auswahl)

- 2019 Sofia/Bulgarien: Rayko Alexiev Gallery, 'Interference - Hand and Mind'
- 2018 Tiflis/Georgien: MOMA Zurab Tsereteli Museum of Modern Art, Tbilisi, «Paper – Hand and Mind. Narrations in Art»
- 2017 Jerewan/Armenien: National Gallery of Armenia, «Paper – Tendencies of Hands and Thoughts in Art»
Arlesheim: a.a.1 KulturRaum, «Auftakt / KunstDialog - Ausstellungszyklus N° 2»
- 2016 Arlesheim: a.a.1 KulturRaum, «Auftakt / KunstDialog - Ausstellungszyklus N° 1»
- 2015 Berlin: White Square Gallery, «Donglixue»
- 2013 Basel: Leonhardskirche, «Die Weber's sind da»
- 2011 Laufen: Kulturzentrum Alts Schlachthuus, «Hand+Gedanken»
- 2010 Bern: Senatssaal der Universität Bern
- 2009 Basel: Galerie Ursula Huber, «Licht - Papier - Fotografie»
- 2008 München: Papiertechnische Stiftung, «Spiegelungen der Zeit»
Karlsruhe: Kunstmesse, vertreten durch Galerie Kränzli, Göppingen
- 2005 Bottmingen: Ausstellungsraum Burgarten «Sprache des Papiers»
- 2003 Bern: Galerie Rigassi
- 2002 Lenzburg: Galerie Aquatinta
- 2001 Bern: Galerie Rigassi, «Zwischen zwei Kulturen - Europa/Asien»
Rom/Italien: Banca di Roma, «Paper Road»
- 2000 Muttenz: Clariant (Schweiz) AG, «Sequenz 1+2»
Düren/Deutschland: Leopold-Hösch-Museum, «edible art», Installation
- 1999 Zürich: Galerie Ursula Wiedenkeller
- 1998 Buenos Aires: Centro Cultural Borges, «Die Form der Zeit»
- 1997 Canberra/Australien: CSA Gallery, «Bestimmungsorte Erde und Himmel»
- 1996 Basel: Galerie Graf & Schelble
Chicago: Gallery Mary Bell
- 1994 New York: Gallery Betty Levine
Montréal: Galerie Trois Points, «temps, distance, déplacement»
- 1993 Zürich: Galerie Ursula Wiedenkeller
Berlin: Galerie T & A, «Gefässe und Gedankenspuren»
- 1992 Kopenhagen: Galerie Skovgaard
Olten: Galerie Zeta

Group Exhibitions (Selection) / Gruppenausstellungen (Auswahl)

- 2019 Arlesheim: a.a.1 KulturRaum, «KunstDialog - Ausstellungszyklus N° 3»
- 2018 Sofia/Bulgarien: Finesse Gallery «Conscience and Consciousness - Paper Pulse»
- 2017 Jerewan/Armenien: 1st International Print Biennale, Yerevan
Hergiswil: Seeklang No 5 – Kunst+Klassik
Giswil: NOW 17 – Übersichtsausstellung Obwaldner und Nidwaldner Kunst, Turbine Giswil
Beer Sheva/Israel: Municipal Gallery «Nature and Impression»
Breitenbach SO: Kulturforum 10 «25 Jahre - 25 Bilder»

- 2016 Lefkosa/Zypern: Ismet Vehit Güney Gallery, «PaperArt»
 Brasilia/Brasilien: Banco do Brasil, «Natureza, Diversidade & Arte do Papel»
 Brasilia/Brasilien: Centro Cultural, «Natureza, Diversidade & Arte do Papel»
 Bern: Galerie Rigassi, «Impressionen aus 25 Jahren»
- 2014 Toyota/Japan: Washi-Museum for Contemporary Art
 Lenzburg: Galerie Aquatinta
- 2013 Peking/Philippinen: Asa Press
- 2012 Basel: Galerie Ursula Huber, «Traumlandschaften»
 Bern: Galerie Rigassi, «Dreams»
- 2011 Karlsruhe: Art Karlsruhe, Galerie Rigassi, Bern
 NOW 11, Ob- und Nidwaldner Kunst
- 2010 Zürich: Kunstmesse Zürich, Galerie Rigassi
- 2009 Karlsruhe: art KARLSRUHE, vertreten durch Galerie Kränzl, Göppingen
- 2008 Seoul/Korea: KIAF, vertreten durch Galerie Rigassi, Bern
 Montréal: Galerie Trois Points
 Karlsruhe: artKARLSRUHE, Galerie Kränzl, Göppingen
 Zürich: «Kunst 08», vertreten durch Galerie Rigassi, Bern
- 2007 Göppingen: Galerie Kränzl
 Zürich: Kunstmesse, vertreten durch Galerie Rigassi, Bern
- 2006 Foggia/Italien: Museo Civico Foggia «TRA C ARTE»
 Jeonju/Korea: Sori Arts Center «Paper Road»
- 2005 Düren: Leopold-Hoesch-Museum, «PAPERart reMIXED»
- 2004 Madrid/Spanien: ARCO, Kunstmesse, vertreten durch Galerie Rigassi
- 2002 Hobart/Australien: Gallery Tasmanien Library
 Düren/Deutschland: Leopold-Hoesch-Museum, Internationale Papier-Biennale
- 1986/92 Düren/Deutschland: Leopold-Hoesch-Museum, Internationale Papier-Biennalen
- 1987 Basel: Kunsthalle «Constellations-Aspects of Contemporary Swiss Art»
- 1986/87 Taipei: Fine Arts Museum «Constellations-Aspects Contemporary Swiss Art»
 Tokyo: Hara Museum of Contemporary Art «Constellations-Aspects-Swiss Art»

BIBLIOGRAPHIE

Bücher/Werkkataloge der Künstlerin

2017: Therese Weber 'Hand and Mind: Narrations in Art' Werkkatalog. (Hg.) Eimert, Dorotea; Harutunyan, Sona. Wienand, Köln.

2007: 'Spiegelungen der Zeit'. Text: Dr. Hanne Weskott und Aurel Schmidt, (VDP, Bonn, Deutschland)

1996: 'Bestimmungsorte Erde und Himmel'. Text: Dr. Sasha Grishin, The Australian National University Canberra, Australia.

1993: 'Zeit – Distanz - Verlagerung'. Text: Dr. Arnulf Herbst, Frankfurt.

Galerie Trois Point, Montréal, Galerie Graf und Schelble, Basel

1992: 'Gefäße und Gedankenspuren'. Text: Martin Kraft, Zürich.

Galerie T & U, Berlin, Galerie Ursula Wiedenkeller, Zürich

Monografien

2008: 'The Language of Paper - A History of 2000 Years'. Orchid Press, Bangkok.

2005: 'Eastern Tibet. Bridging between Tibet and China' (mit Dr. Christoph Baumer). Orchid Press, Bangkok.

2002: Ost-Tibet. Brücke zwischen Tibet und China (mit Dr. Christoph Baumer). ADEVA Akademische Druck- u. Verlagsanstalt, Graz/Österreich.

1988: WASHI – Vergangenheit und Gegenwart der japanischen Papiermacherkunst. SPH - Verband der Schweizer Papierhistoriker.

Beteiligungen in Büchern und Fachzeitschriften

2018: 'Washi Japanpapier' S. 38-41 und 'PaperArt - Kunst durch Papier. S. 126-13. In: PAPIER-Material, Medium und Faszination. Prestel München, ISBN 978-3-7913-8305-7. Hrsg. Holt Neil, von Velsen Nicola, Jacobs Stephanie. Deutsche & Englische Ausgabe

2017: 'Über bauende Gestaltungsprozesse sprechen'. In: Bildung der Imagination. Verkörperte Raumvorstellung- gestaltungsdidaktische Praxis und Forschung. Athena, Band 4, ISBN 978-3-89896-663-4. (Hg.) Sowa, Hubert; Fröhlich, Sara. S. 557-570.

2017: 'Small Forms - Medium of Cultural Analysis - Deconstruction and Construction of the Form. The smallest unity of the form-the fiber. In: IAPMA Bulletin May 2017. S. 6-10.

2016: 'Einblick–Ausblick–Überblick. Manifesta 2016-ZH'. In: Autsch, Sabiene; Pickarts, Tim (Hg.) Impulse. Texte und Bilder zur Kunstvermittlung No. 4. Paderborn (in Bearbeitung).

2016: 'Die „Schnitt“-Form erobert den Raum'. In: Meinel, Roland (Hg. Themenheft) Kunst + Unterricht, Papierwelten / Papier konstruktiv. Seelze (in Bearbeitung).

2016: 'Narrative Formen in Archiven unter freiem Himmel'. In: Lieber, Gabriele; Uhlig, Bettina (Hg.) Narration. Transdisziplinäre Wege zur Kunstdidaktik. Kopaed-Kontext Kunstpädagogik Band 45. München, S. 65–78, Coverbild -und Text.

2016: 'Crossing Gaps by Paper Bridge – by Paper Boat'. In: Donnelly, Nicole; Price, Alta (Hg.) 30 years celebrating pearl anniversary. IAPMA Bulletin 55. Philadelphia, S. 57.

2014: 'Zeichnung im Papier - das Wesentliche liegt dazwischen'. In: Lutz-Sterzenbach, Barbara; Kirschenmann, Johannes (Hg.) Zeichnen als Erkenntnis. Beiträge aus Kunst, Kunstwissenschaft und Kunstpädagogik. München, S. 559-570.

2014: 'Die Form der Zeit'. In: VernissageAtelier; Die 30 Nominierten 2013/2014. Heidelberg S. 29.

2013: 'Diskurse transdisziplinärer Bildungsprozesse im technischen Gestalten'. In: Reuter, Oliver (Hg.) KONSEQUENZEN für ästhetische Bildung: Empirische Studien und ihre Folgen für den Unterricht. Therese Weber/ Kathrin Käser. München, S. 193-203.

2013: 'Symmetrie und Paradigma der vorherrschenden Farben'. In: Durch die Wüste Taklamakan. Auf den Spuren von Sven Hedin und Sir Aurel Stein. Baumer, Christoph; Weber, Therese. Nünnerich-Asmus Verlag, Mainz.

2012: 'Eine andere Topografie-Schwimmende Farbfelder'. In: Werkspuren. Farbe – Vielschichtig und faszinierend. SWV Design und Technik, schweizerischer Werklehrer/Innenverein, Zürich. Nr. 126/2. S. 44-45.

2011: 'Eine Synthese von Material, Form und Konstruktion- Schmuck aus Papier'. In: KUNST+UNTERRICHT, Schmuck –entwerfen, gestalten, präsentieren. Friedrich, Seelze, S. 34–37

2010: 'Architekturen der Natur-Dekonstruktion und Rekonstruktion'. In: Werkspuren. Vorbild Natur - Inspirationen für Kunst, Technik und Unterricht. SWV Design und Technik, schweizerischer Werklehrer/Innenverein, Zürich. Nr. 119/3, S. 42–45.

2002: 'Air–Lungta'. In: IAPMA Bulletin, Nr. 31. International Association of Paperartists and Papermakers.

1990: Papier und Ästhetik in Japan. Fachzeitschrift für Textiles Gestaltung, Nr. 3.

1986: Kunsthandwerk in Indonesien und Japan. Fachzeitschrift für Textiles Gestalten, Nr. 2.



Therese Weber
Die Sprache des Papiers
Eine 2000-jährige Geschichte



ca. 220 Seiten, ca. 200 Farbfotografien, gebunden
EUR 39.90 (D)/CHF 66.–
Format: 23,5 x 26 cm
ISBN 3-258-06793-7
Haupt Verlag



Narrations in Art

For Therese Weber, Asia and Centralasia is a constant source of inspiration, because paper, papermaking and also calligraphy have their origins in this part of the world. Thanks to her numerous expeditions, she also got in contact with different peoples, their culture, their heritage and their way of communicating. Given all these new influences she experienced, Therese Weber made those different cultures interconnect. She felt it important to integrate those new impulses into her art, to give paper a new narrative dimension and above all, to make this potential accessible to the viewer.

On the one hand, Therese Weber combines her hand-made, coloured and poured pulp with different material and writing in a contrasting arrangement. She combines photographs from her expeditions right next to pieces of hand-made, coloured pulp bearing the imprints of her fingers, all this arranged like a mosaic as a so called 'Narrative'. In her photographs, she documents traces of past cultures but also present-day sites. This way, there is always a geographical and also historical context the viewer can relate to. Therese Weber chooses details, specific motives and cultural fragments to deliberately put them in an unconventional context as a result of an intensive discourse and personal reflection. Superimposing those impressions like a palimpsest, she creates a new and innovative imagery of unconventional narrative character. The viewer is invited to enter this new world, to discover surprising cultural intersections and to decode those complex artistic messages and narratives.

On the other hand, and maybe even more complex, the viewer will find this palimpsest-like structure also in Therese Weber 'Book within a Book'. The artist's message is presented again on several levels: At the same time art object and essay, Therese Weber presents the experiences and impressions of her perception to the viewer by contrasting text and image. But this is not the only contrast, because the photographs chosen for the pages of the book oppose different cultural aspects and add one more layer to this palimpsest. Here again, the viewer will get involved in very personal narrative structures, he will then have to decipher them on his own. It is an invitation to discover the artist Therese Weber and her world which comprises paper, hand and mind and combines them to form narrations in art.

n.n. 2017

Therese Weber

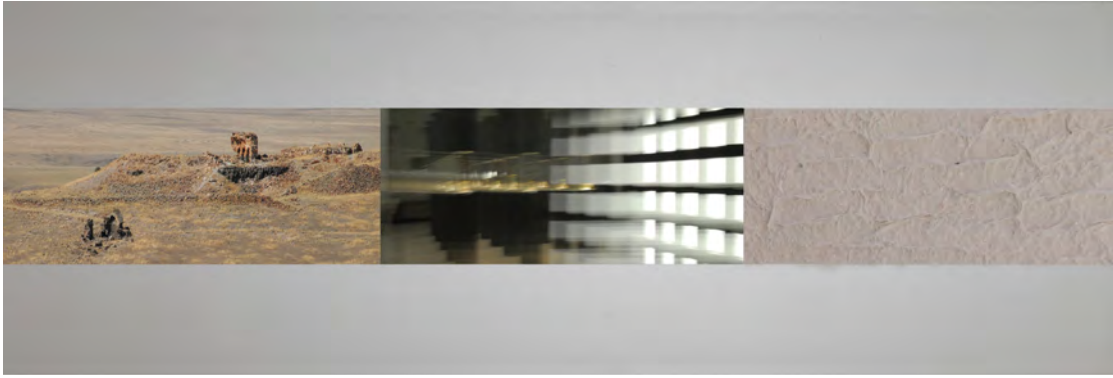


Blick ins Atelier

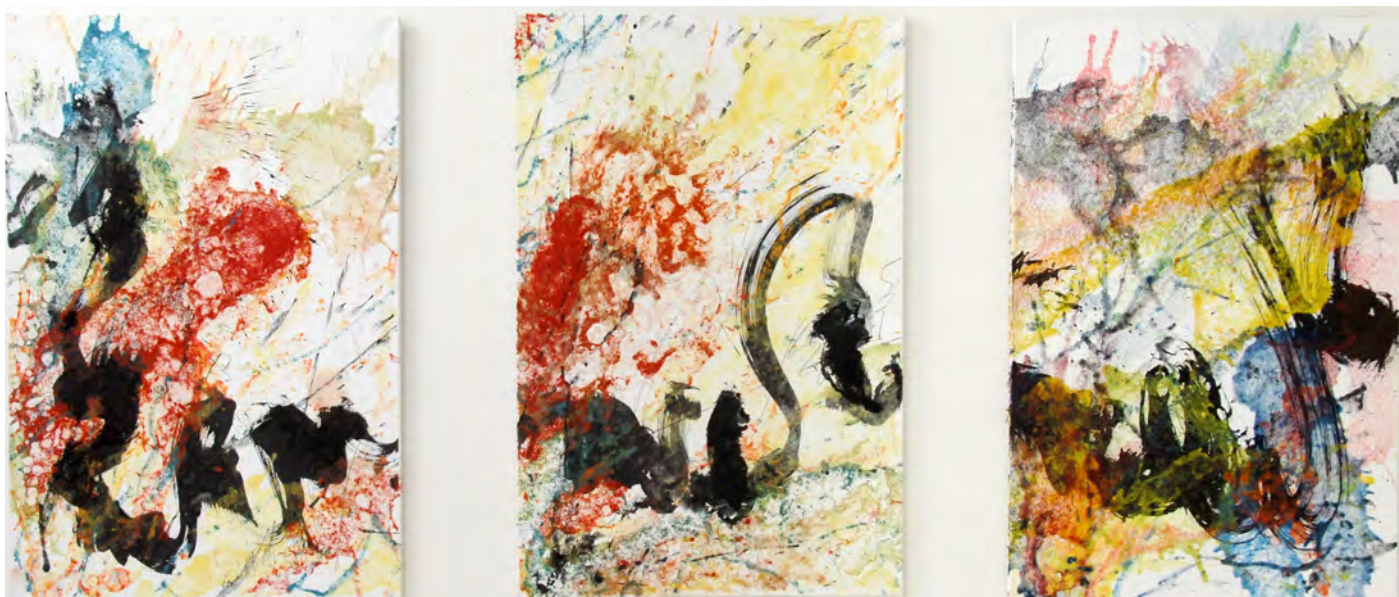
Ich fokussiere mehrere, relevante Medien. Im eher unkonventionellen Entstehungsprozess meiner Werke male und konstruiere ich mit flüssigem, gefärbtem Papierfaserstoff (Pulpe). Dabei entsteht der Bildträger oft gleichzeitig mit dem gestalterischen und inhaltlichen Prozess durch giessen, schöpfen und schichten von Pulpe aus verschiedenen Rohstoffen. Die Praxis und Methoden dieses künstlerischen Mediums habe ich selbst entwickelt; dies in Folge der Recherche der westlichen wie asiatischen Traditionen der Papierherstellung. Die Gestik der Kalligrafie in der Überlagerung mit „Pulp-Painting“ manifestiert sich in den jüngeren Arbeiten. Dieses Konzept ist zurückzuführen auf grossformatige Arbeiten die in Japan entstanden sind. Die zeichnerischen, figurativen Elemente haben ihren Ursprung in der Auseinandersetzung mit Steinritzungen Zentralasiens, wo in situ auch Frottagen entstanden. Die Fotografie ermöglicht eine weitere Dimension und wird als Abbild von Alltagssituationen in Asien eingesetzt. Sie steht immer im Kontext mit Papierelementen, strukturierten Bildflächen. Skizzen- und Künstlerbücher erweitern die künstlerische Tätigkeit und fokussieren Aktivitäten wie z.B. eine Expedition in die Wüste Taklamakan oder die Reise in den Iran und Turkmenistan 2014.

Als Autorin gilt der Thematik der Kulturgeschichte des Papiers, der Kunstwissenschaft und Kunstpädagogik das Hauptinteresse.

Die Werke stellen kulturelle, historische, geografische und biografische Elemente in Zeit und Raum her und haben immer einen Bezug zu Menschen und Destinationen, die ich aus eigener Anschauung kenne. Es sind auch Reflexionen, Erkenntnisse, Spielgelungen von Zeitgeschehen oder Spuren der Vergangenheit, die einem bestimmten, geografischen und historischen Kontext zugeordnet werden können. Dies in bildhaften Überlagerungen aus Erfahrungen in verschiedenen Kulturen, welche Informationen transportieren und die Imagination anregen. Die Arbeiten beginnen und enden somit nicht im Atelier. Indem ich mich seit vielen Jahren mit asiatischen Kunst- und Kulturformen auseinandersetze, entstehen aus mehreren einzelnen Fragmenten neue Geschichten, Narrationen, die je nach Verfahren in der Abstraktion, der Fotografie, der Zeichnung dokumentiert sind. Es ist mir wichtig, die vielen Impulse aus den Einblicken und Erfahrungen vor Ort in meinen Werken einzubeziehen. Dies im inhaltlichen Kontext wie dem stilistischen Genre der Werke.



Kulturelle Gegensätze, 2016
Fotografie und gegossene Pulpe auf Alu
je 25 cm x 75 cm



Neue Welten

Im eher unkonventionellen Entstehungsprozess meiner Werke male und konstruiere ich mit flüssigem, gefärbtem Papierfaserstoff (Pulpe) und Chinatusche. Dabei entsteht der Bildträger oft gleichzeitig mit dem gestalterischen und inhaltlichen Prozess durch giessen, schöpfen und schichten von Pulpe aus verschiedenen Rohstoffen.

Die Praxis und Methoden dieses künstlerischen Mediums habe ich selbst entwickelt; dies in Folge der Recherche der westlichen wie asiatischen Traditionen der Papierherstellung. Die Gestik der Kalligrafie in der Überlagerung mit „Pulp-Painting“ manifestiert sich in den jüngeren Arbeiten. Dieses Konzept ist zurückzuführen auf grossformatige Arbeiten die in Japan entstanden sind.

Indem ich mich seit vielen Jahren mit asiatischen Kunst -und Kulturformen auseinandersetze, entstehen aus mehreren einzelnen Fragmenten neue Geschichten, Narrationen. Es ist mir wichtig, die vielen Impulse aus den Einblicken und Erfahrungen vor Ort in meinen Werken einzubeziehen. Dies im inhaltlichen Kontext wie dem stilistischen Genre der Werke.

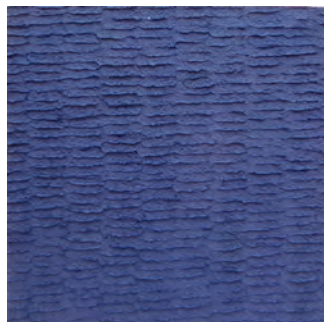
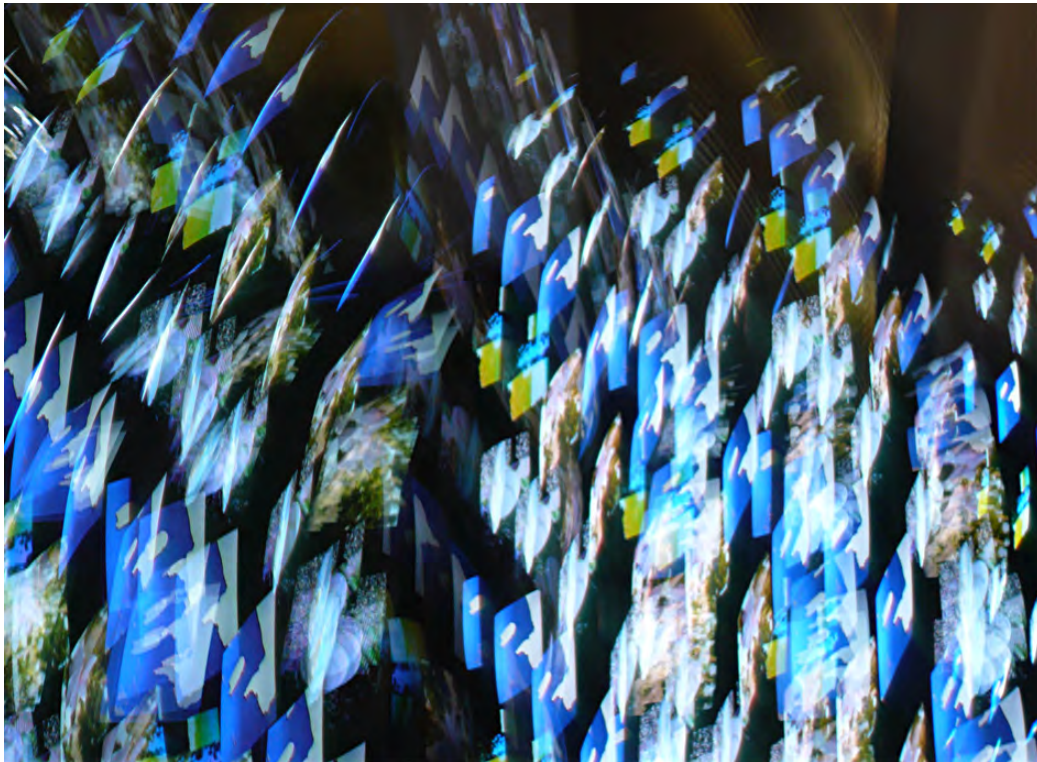
Therese Weber

Neue Welten V / XI / X, 2012/2015

Technik: Tuschezeichnung, Pulppainting - gefärbter Papierfaserstoff, Kreidezeichnung

Material: Chinatusche, Graffiti, Pulpe, Leinwand

je 120 x 80 cm



Diskurs der Kulturen

Die drei Interventionen des Raumgestaltungskonzepts - ein narrativer Diskurs der Kulturen, sind integraler Bestandteil der ersten Etage des Anbaus an das bestehende Fabrikgelände der Artemis Aarburg. Die durch Betonelemente unterteilten Seitenwände in der Mittelachse des Gebäudes, in dem internationale Begegnungen stattfinden, erinnert an Strukturen der japanischen Architektur wie „Shojis“, traditionelle Papier-Schiebetüren. Diese spezifische Charakteristika einer Kultur wird im Gesamt-Konzept manifest mit der Strategie, den Raum durch drei bildnerische Sprachen zu strukturieren, mit Verfahren, die den asiatischen Traditionen der Kalligrafie und Papierherstellung entlehnt sind und mit dem realen Abbild des Alltags in Korea in Form der Fotografie. „Blooming Japanese Garden + Daily Report in Asia + Narrative Path“, diese Titel stehen für Punkte auf der Landkarte, für kleinste Einheiten denen verschiedene Formen zugrunde liegen, die ausschlaggebend sind für Eigenart, Stofflichkeit, Volumen und Formationen. Mit der Frage zur Komplexität von Kunst und Gesellschaft wird an aktuellen Diskursen angeknüpft und entwickeln sich weiterführende Narrationen. Die Inhalte und Verfahren der Installation orientieren sich an Skizzen, Fotografien und Tagebuchaufzeichnungen von Forschungsaufenthalten der Künstlerin in Asien und Zentralasien.

Therese Weber



Foyer linke Seite



Foyer rechte Seite

Diskurs der Kulturen, 2014
„Blooming japanese Garden + Daily Report in Asia + Narrative Path“
Installation, Paper-Pulp, Fotografie, Kalligrafie
Artemis Holding AG, Aarburg



Die Form der Zeit

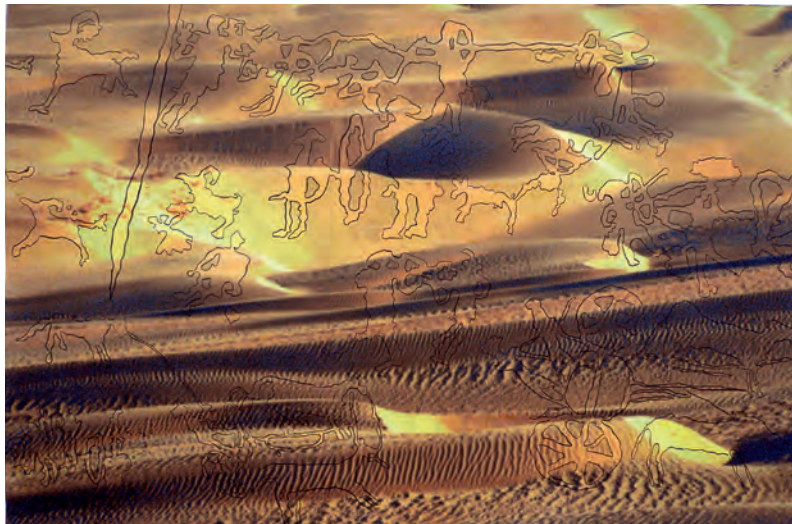
Die Codierung des Objektes spricht von Begegnungen, Orten und Kulturen in der Wüste Taklamakan. Es sind Momentaufnahmen, die Aufschluss geben über hinterlassene Spuren. Wahrgenommen, dechiffriert und in Bezüge gesetzt wird diese Geschichtsschreibung vor Ort, im Atelier erweitert und stellt die effektive Erfahrung in einen neuen Zusammenhang, gibt ihr einen eigenen Raum, ein Territorium wird ausgelotet. Auf der Oberfläche mit collagierten Fotografien und Farbflächen aufgetragen mit Pulpe (Papierfaserstoff), wird eine Informationsschicht mit handschriftlichen Texten appliziert und die Ursprungsform in eine neue Dimension transferiert.

Neben der Ikonografie folgen Gesetzmässigkeiten von Materialität und Verfahren einer Grammatik mit mehrdimensionalen Konstruktions- und Gestaltungsprozessen.

Therese Weber

Die Form der Zeit, 2013

Fotografien appliziert auf Bitumenpappe überlagert mit Pulpe (Papierfaserstoff)
Text: Gedanken der Expedition, Wüste Taklamakan, 250 x 150 x 30 cm (Band 2000 x 100 cm)



Metamorphosen

In den palimpsestartigen Darstellungen der Werke werden Verhältnisse und Paradigmen von Zeit und Raum in einem bestimmten Territorium ausgelotet. Einprägungen, auf deren Bildoberfläche mit Motiven oder Texten eine weitere Informationsschicht appliziert wird und die Erstform eine neue Dimension annimmt. Die Werke sprechen von Begegnungen, Beziehungen zu Menschen, Orten und Kulturen, die ich aus eigener Anschauung kenne und die narrativen Charakter beinhalten. Es sind Momentaufnahmen, die Aufschluss geben über von Menschen hinterlassene Spuren, die wahrgenommen, entziffert und in Bezüge gesetzt werden. Diese Geschichtsschreibung wird in unserer Zeit erweitert durch die Imagination, um das eigene Denken zu konstruieren und neu zu ordnen. Neben der Ikonografie gleichen die Materialität und die Verfahren einem Vokabular mit mehrdimensionalen Konstruktions- und Gestaltungsprozessen, die in einen neuen Kontext gebracht werden.

In den Bildern Metamorphosen sprechen Felsritzungen, wie sie als Archive unter freiem Himmel an verschiedenen Orten der Welt noch auffindbar sind, für eine frühe Mobilität. Welche Menschen haben diese ersten Informationsträger hinterlassen, welche Visionen prägten sie? In den Bildern treten zwei Territorien palimpsestartig in Koexistenz, werden in der Überzeichnung transformiert, während die Figuren einem neuen Kontext zugeführt sind.

Therese Weber

Metamorphosen IV, 2007

Chinatusche, Kreidezeichnung, Fotografien (digitales Airbrush-Verfahren) auf Papier
80 x 100 cm

Metamorphosen II, 2010

Chinatusche, Kreidezeichnung, Fotografien (digitales Airbrush-Verfahren) auf Papier
80 x 100 cm



Zeitreisen, 2005
Installation basierend auf der
III. schweizerisch-chinesischen Expedition in der Wüste Taklamakan
Lage: Ost 85° 27' (Längengrad ab Greenwich)
Nord 38° 35' (Breitengrad ab Äquator)

PaperArt Düren, Leopold Hoesch Museum Düren, Deutschland



„Outlook“ Persien, 2005
Fuji Provia auf Fotopapier, gegossene Pulpe
170 x 140 cm



Gedankenstützen-Ostt Tibet, 2005
Fuji Provia auf Fotopapier, gegossene Pulpe
170 x 140 cm



Okabayashi VIII + IX, 1995
 gefärbte Pulpe Gussverfahren, 190 x 100 cm
 Galerie Graf & Schelble, Basel



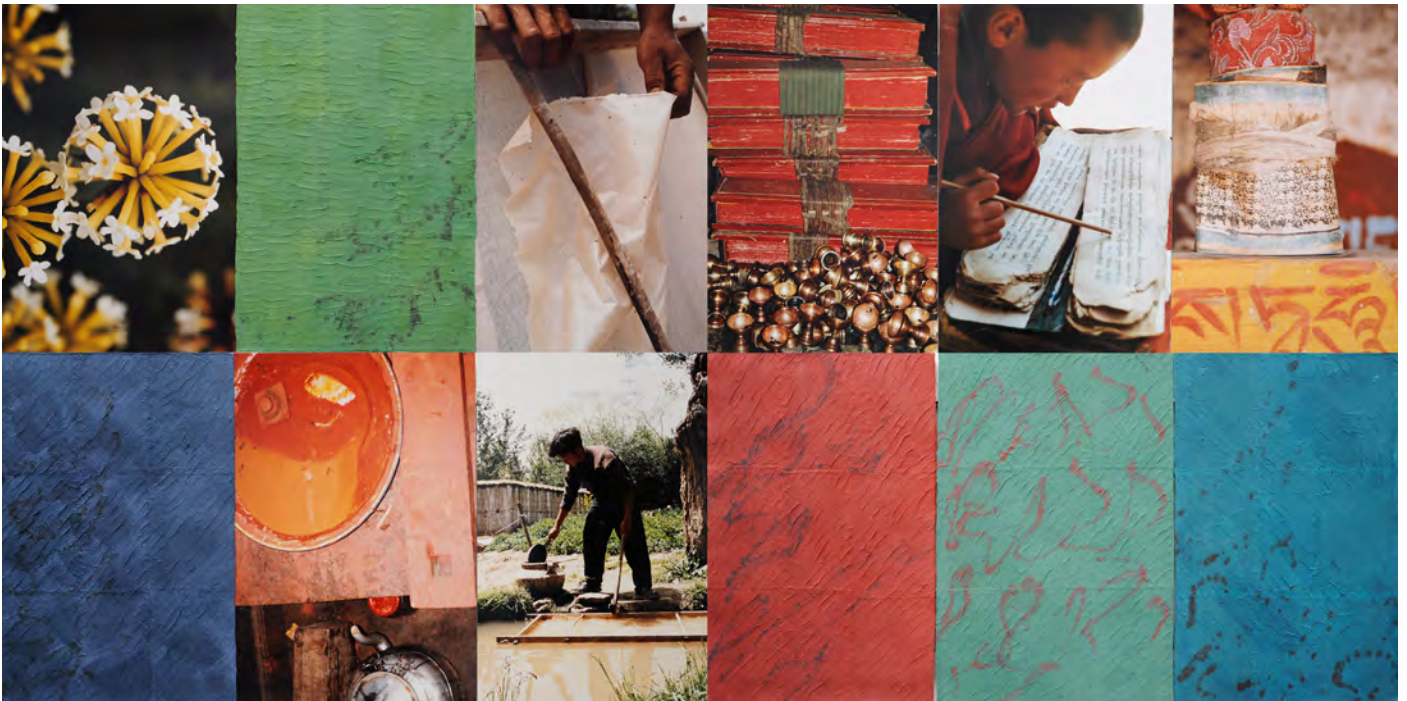
Okabayashi I / V / IV / III, 1995
 gefärbte Pulp Gussverfahren, 190 x 100 cm
 Galerie Graf & Schelble, Basel



Raum-Zeit-Zeichen, 2003
geschöpfte und gegossene Pulpe, Büttengefärbt, 300 x 300 cm
Medienzentrum Ludwigshafen



Ohne Wissen können wir nicht denken, 1989
 geschöpfte und gegossene Pulpe, Büttengefärbt, Kreidezeichnung, 200 x 1200 cm
 Kunst am Bau, Solothurn



Verwobene Kulturen in Tibet, 2000-2001
 Fuji Provia auf Fotopapier, gegossene Pulpe
 180 x 360 cm